

Changement du sac de café

- [Changement du sac de café](#)
- [Changement du sac de café](#)

Changement du sac de café

Etapas préliminaires

1. Mettre les EPI nécessaires.
 - Détail : Mettre des gants et des chaussures de sécurité.
 - Pour les trémies en hauteur, utiliser un escabeau sécurisé.
2. Enclencher l'arrêt d'urgence (1) pour éteindre les trémies.
3. Ouvrir la porte (2) de la zone technique.
4. Sortir la tablette amovible (3).

Procédure

1. Ouvrir la porte de la trémie (4) avec la clé Juwin (5).



2. Fermer le sac à la main.



3. Sortir le sac en le tenant fermé pour éviter que de la nourriture tombe sur la trémie esthétique.



4. Retirer le sac des 3 vis (6).



5. Jeter le sac vide.

6. Ouvrir la pince en l'ouvrant au maximum.

7. Retirer la pince de la trémie.

- Vérifier qu'en sortant la pince, le joint en silicone ne se déplace pas. Si c'est le cas, replacer correctement le joint sur les bords de la trémie technique.

8. Placer la pince sur la tablette amovible (3).

9. Nettoyer la trémie et sous la zone de la trémie.

10. Si nécessaire, nettoyer la pince.

11. Sortir un sac plein (7) du lot de nourriture correspondant.

- Détail : Noter le numéro de lot dans le fichier correspondant pour la traçabilité.

12. Poser le sac (7) sur la tablette (3) avec la jointure vers le haut.



13. Osciller le sac pour faire descendre la matière au fond et permettre le montage de la pince.

14. Ouvrir le loquet (8) de la pince. Tenir fermement les 2 brins de la pince pour éviter qu'elle ne s'ouvre trop vite.

15. Positionner chaque brin de la pince de part et d'autre du sac (7).

- Les écritures "Bas" et "Soudure sac à couper ici" doivent être visibles vers le haut.



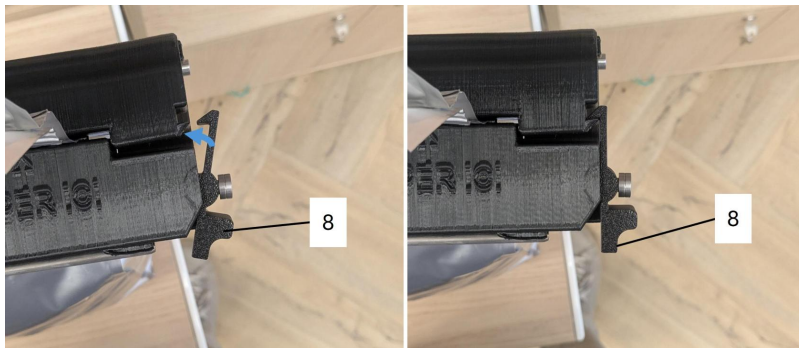
16. Fermer la pince.

- Vérifier que la pince est la plus horizontale possible par rapport à la soudure du sac.

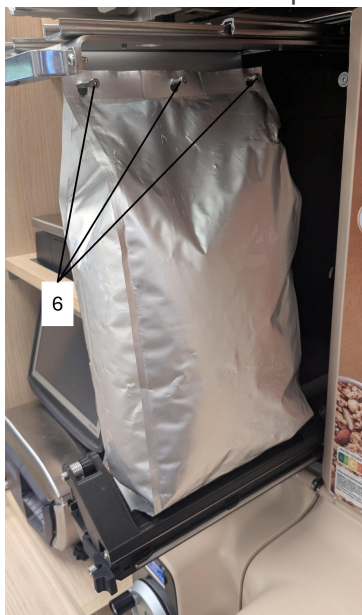


17. Enclencher le loquet (8).

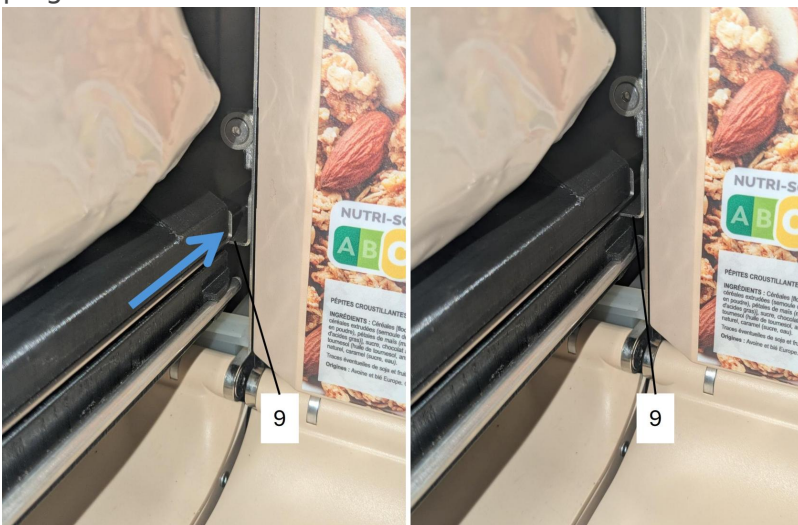
- Si le loquet de la pince ne se ferme pas facilement, c'est qu'il reste de la matière au niveau de la fermeture de la pince. Dans ce cas, refaire l'étape 9.



-
18. Couper le sac en posant le manche du cutter sur la pince pour laisser 5 à 10mm de marge au-dessus de la pince.
 19. Retourner le sac en maintenant la pince et vérifier qu'aucun morceau de nourriture ne tombe.
 - Dans le cas contraire, retourner le sac, retirer la pince et refaire les étapes 9 à 12.
 20. Placer les 3 trous du sac sur les 3 vis (6).
 - Détail : Maintenir la pince tout au long de l'opération.



21. Positionner la pince dans la glissière (9) en poussant légèrement le support de sac avec la poignée.

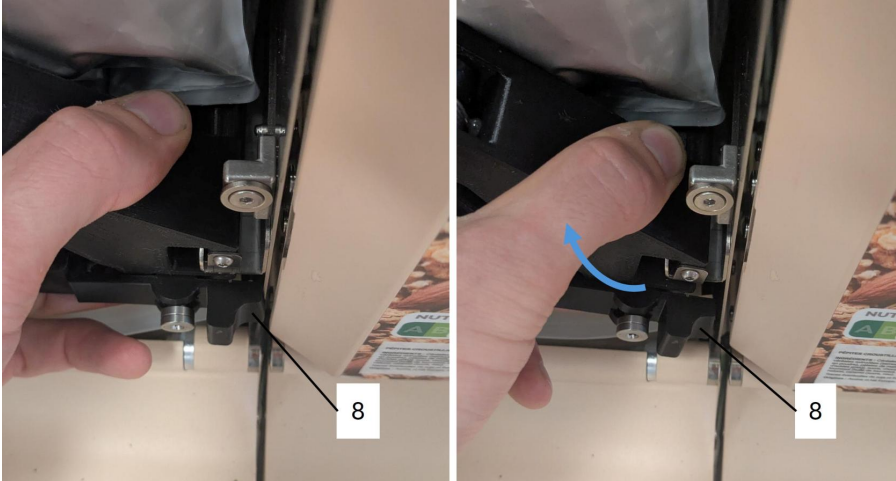


22. Pousser le support de sac et la pince jusqu'à ce que le loquet (8) soit en butée contre le bord de la trémie.

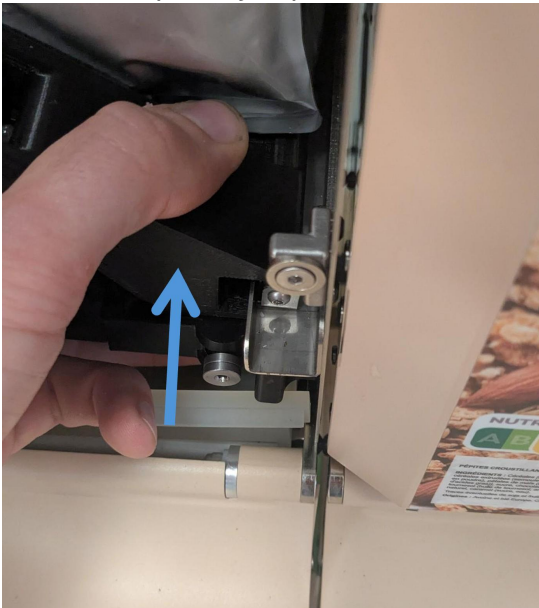
- Détail : Maintenir la pince tout au long du processus.

Attention : Des difficultés à passer le loquet (10) de la porte et le support d'aimant bas (11) sont à prévoir. Dans ce cas ne pas forcer en poussant mais venir faire passer le sac en appuyant dessus au niveau du loquet et du support d'aimant à la main pour le faire passer en douceur.

23. Faire tourner la pince pour faire passer le loquet (8) dans la trémie.



24. Pousser la pince jusqu'à être en butée.



25. Vérifier que le sac est positionné au-dessus de la trémie technique.
26. Vérifier que le joint en silicone est bien positionné sur le devant de la trémie, si ce n'est pas le cas. Le repositionner.
27. Fermer la porte (4).
- Résultat : Entendre la pince s'ouvrir et la trémie technique se remplir de matière.

Etapas complémentaires

1. Ranger les outils utilisés.
2. Nettoyer le meuble.
3. Ranger la tablette amovible (3).

4. Fermer la porte (1) de la zone technique.
5. Retirer les EPI.

Changement du sac de café

Etapas préliminaires

1. Mettre les EPI nécessaires.
 - Détail : Mettre des gants et des chaussures de sécurité.
 - Pour les trémies en hauteur, utiliser un escabeau sécurisé.
2. Enclencher l'arrêt d'urgence (1) pour éteindre les trémies.
3. Ouvrir la porte (2) de la zone technique.
4. Sortir la tablette amovible (3).

Procédure

1. Ouvrir la porte de la trémie (4) avec la clé Juwin (5).



2. Fermer le sac à la main.



3. Sortir le sac en le tenant fermé pour éviter que de la nourriture tombe sur la trémie esthétique.



4. Retirer le sac des 3 vis (6).



5. Jeter le sac vide.

6. Ouvrir la pince en l'ouvrant au maximum.

7. Retirer la pince de la trémie.

- Vérifier qu'en sortant la pince, le joint en silicone ne se déplace pas. Si c'est le cas, replacer correctement le joint sur les bords de la trémie technique.

8. Placer la pince sur la tablette amovible (3).

9. Nettoyer la trémie et sous la zone de la trémie.

10. Si nécessaire, nettoyer la pince.

11. Sortir un sac plein (7) du lot de nourriture correspondant.

- Détail : Noter le numéro de lot dans le fichier correspondant pour la traçabilité.

12. Poser le sac (7) sur la tablette (3) avec la jointure vers le haut.



13. Osciller le sac pour faire descendre la matière au fond et permettre le montage de la pince.

14. Ouvrir le loquet (8) de la pince. Tenir fermement les 2 brins de la pince pour éviter qu'elle ne s'ouvre trop vite.

15. Positionner chaque brin de la pince de part et d'autre du sac (7).

- Les écritures "Bas" et "Soudure sac à couper ici" doivent être visibles vers le haut.



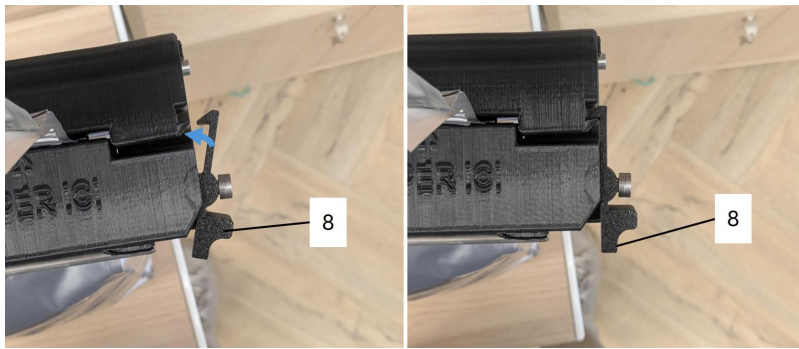
16. Fermer la pince.

- Vérifier que la pince est la plus horizontale possible par rapport à la soudure du sac.

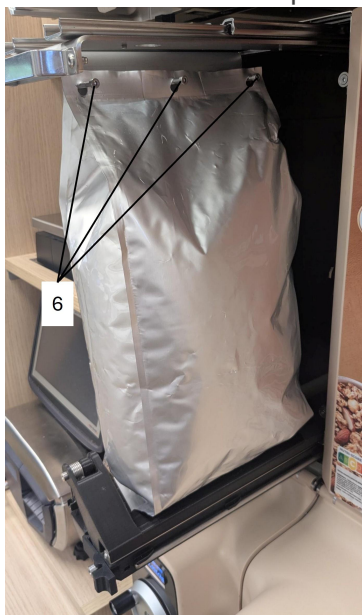


17. Enclencher le loquet (8).

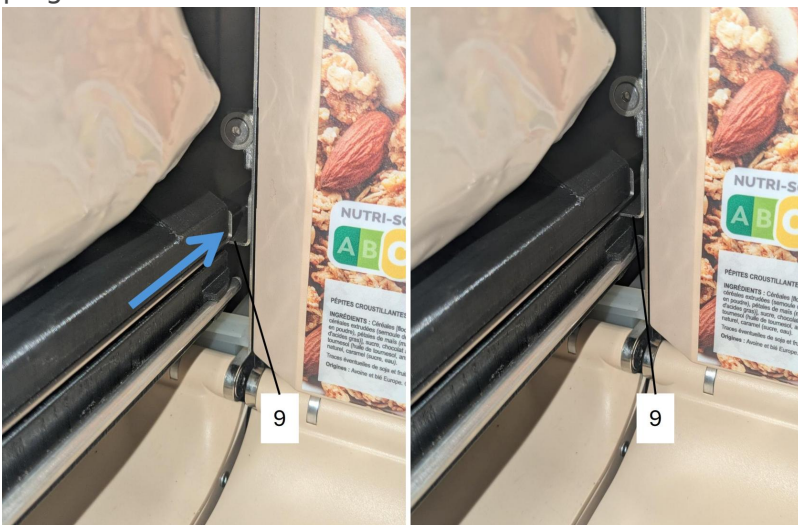
- Si le loquet de la pince ne se ferme pas facilement, c'est qu'il reste de la matière au niveau de la fermeture de la pince. Dans ce cas, refaire l'étape 9.



18. Couper le sac en posant le manche du cutter sur la pince pour laisser 5 à 10mm de marge au-dessus de la pince.
19. Retourner le sac en maintenant la pince et vérifier qu'aucun morceau de nourriture ne tombe.
 - Dans le cas contraire, retourner le sac, retirer la pince et refaire les étapes 9 à 12.
20. Placer les 3 trous du sac sur les 3 vis (6).
 - Détail : Maintenir la pince tout au long de l'opération.



21. Positionner la pince dans la glissière (9) en poussant légèrement le support de sac avec la poignée.



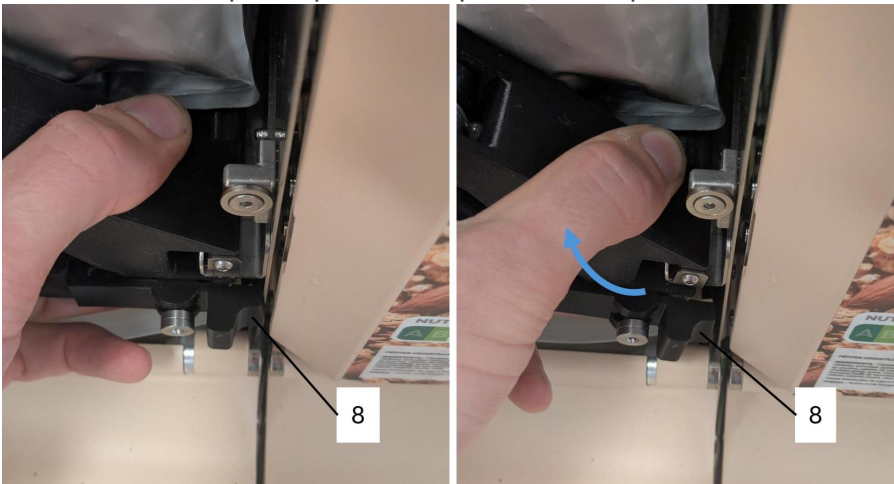
22. Pousser le support de sac et la pince jusqu'à ce que le loquet (8) soit en butée contre le bord de la trémie.

- Détail : Maintenir la pince tout au long du processus.

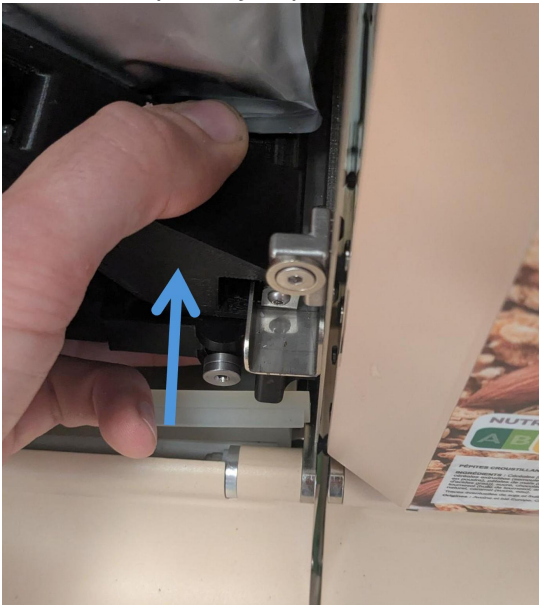
Attention : Des difficultés à passer le loquet (10) de la porte et le support d'aimant bas (11) sont à prévoir. Dans ce cas ne pas forcer en poussant mais venir faire passer le sac en appuyant dessus au niveau du loquet et du support d'aimant à la main pour le faire passer en douceur.



23. Faire tourner la pince pour faire passer le loquet (8) dans la trémie.



24. Pousser la pince jusqu'à être en butée.



25. Vérifier que le sac est positionné au-dessus de la trémie technique.
 26. Vérifier que le joint en silicone est bien positionné sur le devant de la trémie, si ce n'est pas le cas. Le repositionner.
 27. Fermer la porte (4).

- Résultat : Entendre la pince s'ouvrir et la trémie technique se remplir de matière.

Etapas complémentaires

1. Ranger les outils utilisés.
2. Nettoyer le meuble.
3. Ranger la tablette amovible (3).
4. Fermer la porte (1) de la zone technique.
5. Retirer les EPI.